

南鳥栖自動車学院 オンデマンド学科教習について

はじめに

南鳥栖自動車学院が実施するオンデマンド学科教習を受講していただくにあたり、本紙の全文をお読み頂いたうえで、**オンデマンド学科教習の受講に関する承諾書**にご署名をいただく必要があります。

オンデマンド学科教習とは

従来、南鳥栖自動車学院の教室で受講していた対面の学科教習について、学科用アプリ N－L I N E の「録画式配信」により、ご自宅等においてご自身のスマートフォン等を利用して受講できるものです。

必要なもの

インカメラ付きスマートフォン・タブレット又はパソコン等の端末

ヘッドフォン又はイヤホン(受講環境による。有線のもの、Bluetooth 不可)

学科教本、筆記用具

受講開始

別紙「**オンライン学科教習の始め方（オンデマンド編）**」を参考に、学科用アプリ N－L I N E を端末にインストールしてください。教習所コード「9 1 1 5」、教習生番号 7 桁、生年月日 8 桁を入力するとログインでき、受講ができるようになります。

質疑応答

学科用アプリ N－L I N E にて質疑対応を行います。

オンデマンド学科参加規約

次の指示事項について厳守してください。

第 1 条 通信回線の切断等及び 1 時限 5 0 分の実質教習時間が確保できない教習生については当該教習を改めて最初から受講してください。(受講態度がそぐわない場合も含む)

第 2 条 受講途中で通信が切断された場合、教習所側もしくは教習生側どちらの原因であったとしても受講は成立しません。

第 3 条 受講中にスマートフォン等の画面およびカメラの前から離れた場合、受講未完了の判定が出た場合は、受講は成立しません。

第 4 条 受講中に他のアプリの起動(例 インスタグラムや L I N E のメッセージ閲覧など)や着信があった場合、受講は成立しません。通知や着信が出来ない設定を行い受講してください。

第 5 条 1 台の端末の複数人での受講はできません。一人 1 台の端末で受講してください。

第 6 条 受講中、スマートフォン等の端末は終始固定してください。

第 7 条 アプリの利用料金は無料ですが、ダウンロードやご利用時に発生する通信料金はおお客様のご負担となります。

第 8 条 次の各号に該当する場合は履修不成立となり、再受講が必要となります。

(1) 本人以外の受講（不正があった場合、公安委員会に報告の上で退校処分となります。）

(2) A I 機能により受講者が本人でない、居眠り、画面を見ていない等で NG の場合。

(3) 他のアプリの通知や着信等の対応によりオンライン学科の視聴を一時中断した場合。

第 9 条 受講不成立となった場合、再度、同じ学科を受講していただきます。

第 1 0 条 学院の許可なく、録音録画、SNS へのアップロード、投稿は厳禁と致します。

第 1 1 条 A I 機能により受講状態は常時録画していますので、プライバシーに関連する背景(場所)や格好が映らないようにしてください。

オンデマンド学科 受講についての案内

1 受講前の準備

- オンデマンド学科受講時は着信設定を行ってください。【設定方法】参照
他アプリ起動時や電話（架電受電）があった場合、受講は成立致しません。
- オンデマンド学科受講時は低電力モードを解除してください。【設定方法】参照
- ネット配信速度下り 30～50 Mbps程度が必要です。
4G回線では受信できない場合があります、安定したWi-Fi環境下での受講を推奨します。
- 明るく静かな室内・端末は机上に備える・椅子に着席するなど、教室と同様な環境で受講してください。

2 受講時の禁止事項

- 電話・会話・読書・掃除・調理・ゲーム・テレビ視聴・子供やペットの世話・歯磨き・メイク・入浴等
教習と関係ない行為をしながらの受講は承認致しません。
- 食事・飲酒・喫煙
- 居眠りや寝転んでいる状態
- 移動中(歩行中・自転車やバス等の乗り物に乗車中など)
- 本人以外の映り込み(複数人での視聴)
- なりすまし行為(自分の顔画像や映像をカメラに向けて誤認識など)
- 離席すること(教習中はカメラに映っていなければなりません)
- 暗い場所での視聴(顔認証ができません)
- 下を向いた状態など視線が端末からずれている
(教本にチェックメモをとる場合もなるべく顔を画面に向けるようにしてください。)

3 受講時間帯

- 受講可能日 毎日
但し、南鳥栖休校日（年末年始休暇、施設・設備メンテナンス日）は受講不可
- 受講可能時間帯 24時間
- 受講可能回数 1日最大で5時限まで
但し、再受講につきましては制限の5時限に含みません。無理のない受講をお願いします。

4 教習所内での受講について

- 教習生手帳を持って【南鳥栖学科受付】で受講申し込みをしてください。
受講用タブレットとヘッドフォンを貸出します。※数に限りがありますので申し込み先着順となります。
- 学科受講場所は【2階 第2教室】です。机の上にタブレットを置き、受講してください。
- 受講が終わりましたら、タブレットとヘッドフォンを【南鳥栖学科受付】に返却してください。

5 受講承認について

- 南鳥栖学科監修員が1日2回 下記時間に学科受講履修状況の承認確認を行います。
承認確認が終わらないと受講済とはなりません。
- 1回目承認時間 午前9時30分～午前10時20分に行います。
「午後5時40分～午前9時30分までの間に受講が終了した分」
- 2回目の承認時間 午後5時40分～午後6時30分に行います。
「午前9時30分～午後5時40分までの間に受講が終了した分」
※ 学校が休日（年末年始、メンテナンス日）の場合の承認は休日明けとなります。

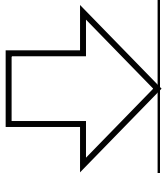
オンデマンド学科 教習の進め方

第一段階【入校～修了検定・仮免学科試験】

| | 学科教習 教程番号 | 効果測定 「ムサシ」 | |
|----------------------|---------------------------|---|---|
| 入校日 | 1 (対面) | 南鳥栖1階 パソコンで実施 | 修 了 検 定 ・ 仮 免 学 科 試 験 |
| 技能教習 <div>↓</div> | 2～10 (オンライン可) ※再受講可 | 一問一答式 練習問題 仮免前 効果測定 (90点以上) 不合格の場合 二回以上 | |

第二段階【仮免学科合格～卒業検定】

| | 学科教習 教程番号 | 効果測定 「ムサシ」 | |
|----------------------|--|---|------------------|
| 仮免合格後 学科16 | 11 危険予測ディス カッション | 南鳥栖1階 パソコンで実施 | 卒 業 検 定 |
| 技能教習 <div>↓</div> | 12・13・14 応急救護処置 (対面.予約制) 15・17～26 (オンライン可) ※再受講可 ※技能修了まで (みきわめ) | 一問一答式 練習問題 卒検前 効果測定 (90点以上) 不合格の場合 二回以上 | |



【対面（教習所）で行う学科教習について】

- 第一段階 1教程（入校日に実施します。）
先行学科ですから、1教程受講後でないと他の学科や技能教習を受けることができません。
- 以下の学科教程については、教習相談コーナーで予約が必要となります。

第二段階

- 11教程（普通車）・27教程（準中型）「危険予測ディスカッション」
- 12、13、14教程「応急救護処置」
- 技能教習項目13（普通車）21（準中型）「危険を予測した運転」に続けて行う学科（セット教習）

【先行学科について】

- 第二段階先行学科25・26教程は、一番目と二番目に受講してください。
先行学科を受講していないと自主経路教習・高速教習が受講できません。

【学科効果測定について】

- 南鳥栖1階事務所前にあるパソコンで実施します。事務所効果測定受付で申し込み下さい。
- 一問一答式、仮免前効果測定は50問、卒検前効果測定は95問です。90点以上が合格です。
- 仮免前・卒検前効果測定を受ける場合は、その段階の学科が受講済になってないと受けられません。
- 1段階学科がすべて受講済になれば、仮免学科試験の前日までに仮免前効果測定を合格するか、不合格の場合は2回の効果測定を終了してください。
(以上の条件を済ませていないと仮免学科試験を受けることが出来ません。)
- 2段階学科がすべて受講済になれば、卒業検定の前日までに卒検前効果測定を合格するか、不合格の場合は2回の効果測定を終了してください。
(以上の条件を済ませていないと卒業検定を受けることが出来ません。)

【技能教習「みきわめ」について】

各段階の技能教習で教習効果の確認「みきわめ」があります。すべての学科教習の受講を済ませ、効果測定を修了させていないと「みきわめ教習」を受けることが出来ません。
各段階の技能教習が修了するまでに、すべての学科教習と効果測定を終わらせて下さい。

オンライン学科教習の始め方(オンデマンド編)

【スマートフォンでのオンライン教習（オンデマンド）の始め方】

【アプリのインストールとログイン方法】



- ①オンライン学科教習ツール N-LINE(エヌライン)アプリをAppStoreまたはGooglePlayからダウンロードします。
上記のQRコードか「N-LINE」「エヌライン」で検索してください。
インストールが完了したら、アプリのアイコンをタップしてアプリを起動してください

教習所コード
「9115」と入力 →
教習生番号
7ケタの数字を入力 →
パスワード
生年月日8ケタ →
(例は2007年7月4日の場合)



- ②上記を参考に数字を入力して、「ログイン」をタップします。



- ③「アプリ利用規約」をタップします。



- ④内容を確認し、下までスクロールします。



- ⑤「同意する」をタップします。



- ⑥「開始する」をタップします。



- ⑦ログインしました。
画面下方の「オンデマンド」をタップして受講を始めます。

●学科教習の受講方法

①下部のメニューから**オンデマンド**をタップします。



②受講したい**学科番号**をタップします。



01

受講済

未受講の学科です。

受講が終わり教習所側の結果確認待ちの状態です。通われている教習所の運用ルールによってはすぐに受講済になる場合があります。

01

承認待

08

受講済

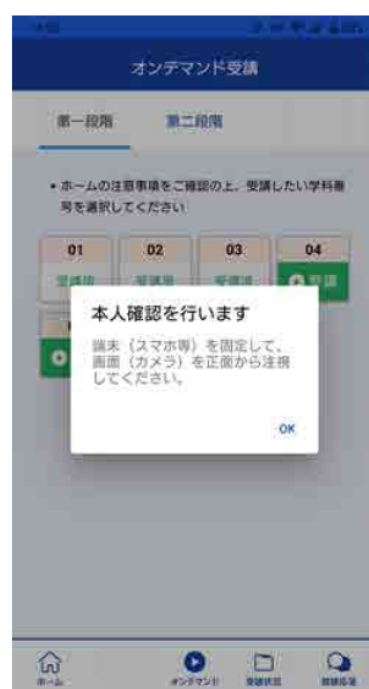
受講済の学科です。

オンデマンドでの受講不可の学科です。先行学科を受講しなければ受講できない教習もあります。

04

受講不可

③受講前に本人確認を行います。
「**本人確認を行います**」のメッセージが表示されたら**OK**ボタンを押さずとも自動的に認証が始まります。
スマートフォン等の**フロントカメラ**を**正面から注視**してください。



④本人確認の認証後、受講可能な状態となります。
受講するボタンをタップします。



本人確認ができたときは画面上にメッセージが表示されます。

⑤選択した学科番号に複数動画が設定されている場合もあります。
受講する動画を1つタップします。

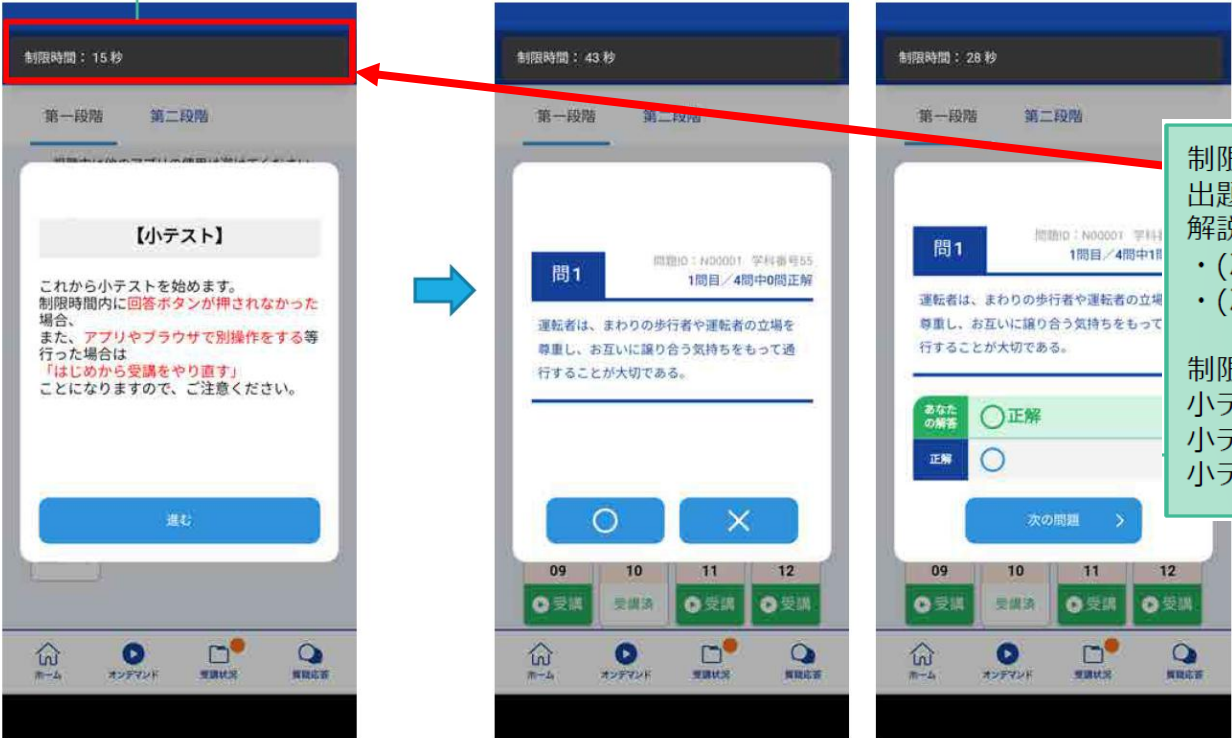


⑥教習映像が始まります。



●小テスト

ご通学中の教習所によっては動画視聴中や動画視聴後にテストが出題されます。
動画視聴中に
出題される小テストは制限時間が設けられています。
制限時間内に回答がないと受講が終了し、はじめから受講し直すことになるので注意しましょう。



制限時間は上部に表示されます。
出題中に一定時間操作がない場合は応答なしとして強制終了となります。
解説確認中に一定時間操作がない場合、
・(次の問題がある場合)次の出題に進みます。
・(次の問題がない場合)オンデマンド受講画面に戻ります。

制限時間
小テスト開始前の説明:15秒
小テスト出題画面:45秒
小テスト解説画面:45秒

●受講状況

メニューの**受講状況**を選択すると自分の受講状況を確認・管理できます。
(第一段階の受講がすべて完了すると、第二段階へ進むことができます。)



- 済** オンデマンド教習で受講が完了した教習は緑色の「済」マークが自動で付きます。
- 済** 教習所で受講した教習は該当の学科番号を選択し、赤色の「済」マークを付けます。間違えて付けた場合は、再度選択することで「済」マークを消すことができます。
- 教習所が第二段階へ進むことを許可した場合に「ハイフン」が表示されます。
※教習所の設定によって異なります。
- 承認待ち** オンデマンド動画再生が完了し教習所の承認を待っている状態です。承認を得た場合緑色の「済」マークに変わります。
※通われている教習所の運用ルールによっては承認を待たずすぐに受講済になる場合もあります。

●質疑応答

オンラインで受講した教習内容について、質問をすることができます。

- ①メニューの**質疑応答**を選択します。
これまで受講した学科番号の一覧が表示されます。
※オンラインで受講した学科のみ
- ②右下の**ペンマーク**を押すと質問入力画面に遷移します。
質問を入力し、画面右上の**登録ボタン**を押すと質問した内容が表示されます。
- ③指導員から回答があると以下のように表示されます。



【設定方法 iPhone】

[オンデマンド受講時の着信設定]

スマートフォンやタブレットでオンライン学科を受講するために、**事前に電話やLINE通話の着信を受けない設定にする必要があります。**

以下の手順に従い、設定を行ってください。

オンデマンドで映像を見ているときに着信を受けた場合、**映像が終了し、はじめからやり直す**ことになります。

●iOS14の場合

電話の着信のオフ

1. 「設定」のアイコンをタップします



2. 以下の手順で**おやすみモードをON**にします

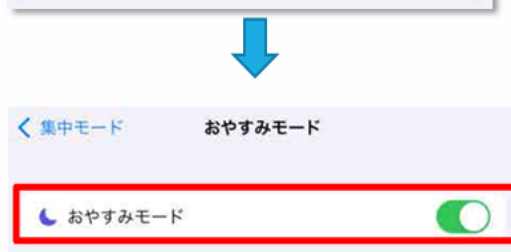


●iOS15の場合

1. 「設定」のアイコンをタップします



2. 以下の手順で**おやすみモードをON**にします



●iOS16、17、18の場合

1. 「設定」のアイコンをタップします



2. 以下の手順で**おやすみモードをON**にします



「通知を許可」を選択します



連絡先を空の状態にします

「着信を許可」の欄を「通知される連絡先のみ」にします。
※これにより、どの着信元からも着信を受けなくなります

3. コントロールセンター（ホーム画面で画面右上からスライド操作で表示）から「おやすみモード」のアイコンをタップし、オンにします。



【設定方法 Android】

【オンデマンド受講時の着信設定】

スマートフォンやタブレットでオンライン学科を受講するために、
事前に電話やLINE通話の着信を受けない設定にする必要があります。

以下の手順に従い、設定を行ってください。

オンデマンドで映像を見ているときに着信を受けた場合、**映像が終了し、はじめからやり直す**ことになります。

●Android OS10 の場合

サイレントモードの設定と有効化

1. 「設定」のアイコンをタップします



2. 以下の手順で**サイレントモードの設定**を確認します



通知を管理

サイレント モード



通話：「**通話を許可しない**」
SMS,MMF,メッセージアプリ：
「**メッセージを許可しない**」
に設定します。

●Android OS11以上 の場合

サイレントモードの設定と有効化

1. 「設定」のアイコンをタップします



2. 以下の手順で**サイレントモードの設定**を確認します



サイレント モード
OFF

サイレント モード

大切な人やアプリからの通知のみ受け取ります

今すぐ ON にする

「今すぐONにする」をクリックします。

アラームとその他の割り込み

アラーム、メディア、他 2 件が割り込み可能

アラームとその他の割
り込み

アラーム
メディア サウンド
通知、ゲーム、その他のメディアの音
タッチ操作音
キーボードやその他のボタンの音
リマインダー
カレンダーの予定

メディア サウンド
以外をOFFにします。

【設定方法】

【オンデマンド受講時の低電力モードの解除】

スマートフォン（特にiPhone）の機種によっては、バッテリーを長持ちさせるための**低電力モード**が自動的にONになっていることがあります。

低電力モードの場合、**オンデマンド映像の再生が正しく始まりません（すぐに一時停止になり動画がストップする）**ので、**必ず以下の手順に従って低電力モードを解除してください。**

●iOSの場合

1. 「設定」のアイコンをタップします



2. 以下の手順で**低電力モードをOFF**にします



●Androidの場合

機種・メーカーによって省電力モードの名称、設定手順が異なります。

ご利用中のスマートフォンの説明書をご確認の上、設定をお願いいたします。

【Androidのメーカー別設定】

Android端末はお使いの機種によってメーカー独自の設定があり、それが原因で正常に視聴できないことがあります。以下にその設定と設定の変更方法を示します。

●シャープ製（AQUOS）の場合

1. 以下の手順で「なめらかハイスピード設定」をOFFにします。
※お使いの機種によっては「なめらか倍速設定」等表現が異なります。

ホーム画面→[設定]→[ディスプレイ]→[詳細設定]→[なめらかハイスピード表示]を**OFF**

2. 以下の手順で「長エネスイッチ」をOFFにします。
※お使いの機種によってはこの設定が無いものもあります。

ホーム画面→[設定]→[省エネ&バッテリー]→[長エネスイッチ]→設定を**OFF**

●Google製（Google Pixel）の場合

1. 以下の手順で「自動調整バッテリー」設定をOFFにします。

ホーム画面→[設定]→[バッテリー]→[アダプティブの設定]→[自動調整バッテリー]を**OFF**

2. 以下の手順で「アプリ固定機能を使用」をONにします。

ホーム画面→[設定]→「セキュリティとプライバシー」→「セキュリティの詳細設定」→「アプリ固定」→「アプリ固定機能を使用」を**ON**

オンデマンド学科受講時の禁止事項

- 電話・会話・読書・掃除・調理・ゲーム・テレビの視聴・子どもの世話・ペットの世話
歯磨き・メイク・入浴等の教習と関係のない行為をしながらの受講はNGです。
- 食事・飲酒・喫煙
- 居眠りや寝転んでの視聴
- 移動中（歩行中・自転車やバス等の乗り物に乗車中など）
- 本人以外の映り込み（複数人での視聴）
- なりすまし行為（自分の顔画像や映像をカメラに向けて誤認識など）
- 離席すること（教習中はカメラに映っていなければなりません）
- 暗い場所での視聴（顔認証ができない）
- 下を向いた状態など、目線が端末からずれている（教本にチェックメモを取る場合も
なるべく顔を画面に向けるように）

※オンデマンド学科が履修不成立となり再受講が必要となります！



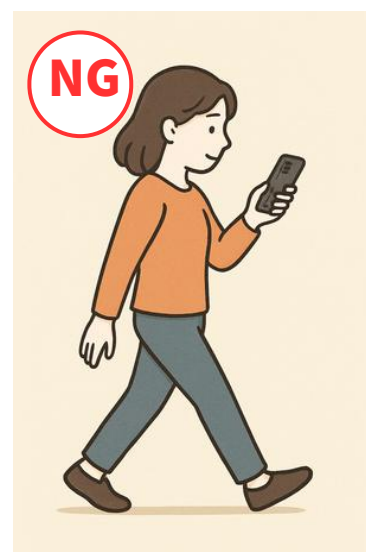
寝転びながら視聴



暗い室内での視聴



乗り物の中での視聴



移動しながら視聴



子どもをあやしながら視聴



他の端末で同時ログイン



一つの端末で同時視聴



喫煙しながら視聴



飲酒しながら視聴



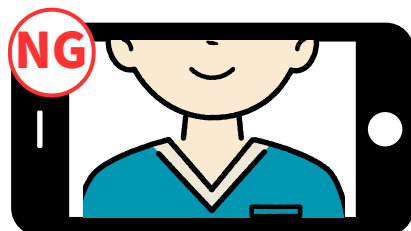
視聴動画の撮影



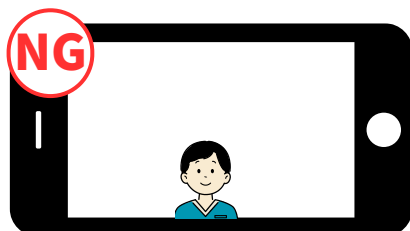
飲食しながら視聴



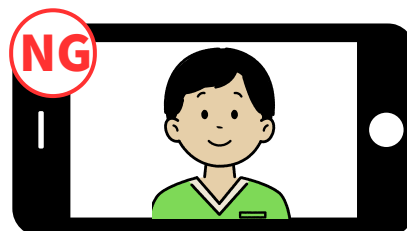
ゲームしながら視聴



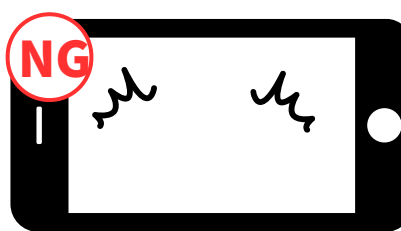
顔が映らない



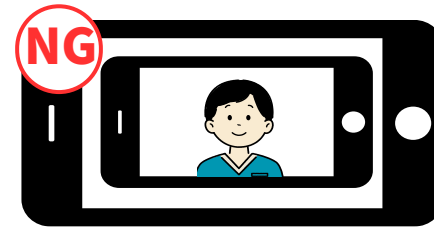
カメラから遠い



本人以外の視聴



視聴中に席を離れる



なりすまし行為



居眠り

- ・以下のNG判定が一定数カウントされると不成立とみなし、教習は強制終了となります。
- ・不成立となった場合は、再度はじめてから教習を受けることになります。
- ・A I 機能により受講状態は常時録画しています。背景（場所）や格好に注意してください。